

Análisis de Resultados de Encuesta Nacional de Monitoreo de Establecimientos de Educación en Pandemia: **Aprendiendo desde la realidad nacional**

Reporte 6: Semana del 29 de agosto al 2 de septiembre, 2022



ESCUELA DE GOBIERNO
PONTIFICIA UNIVERSIDAD
CATÓLICA DE CHILE

CiAE
CENTRO DE INVESTIGACIÓN
AVANZADA EN EDUCACIÓN
UNIVERSIDAD DE CHILE



Análisis de Resultados de Encuesta
Nacional de Monitoreo de
Establecimientos Escolares en
Pandemia:
**Aprendiendo desde la realidad
nacional**

Reporte 6: Semana del 29 de agosto al 2 de septiembre, 2022

www.covideducacion.cl

**Andrea Canales¹, Susana Claro², Fernanda Cortés², Danilo Kuzmanic³,
Eduardo A. Undurraga², Juan Pablo Valenzuela³**

1 Instituto de Sociología, Facultad de Ciencias Sociales, Pontificia Universidad Católica de Chile

2 Escuela de Gobierno, Pontificia Universidad Católica de Chile

3 Instituto de Estudios Avanzados en Educación/CIAE, Universidad de Chile

Con el apoyo de BHP Foundation

CONTENIDOS

PÁGINA 4

INTRODUCCIÓN

PÁGINA 6

Funcionamiento de las experiencias para el aprendizaje del 29 de agosto al 2 de septiembre

PÁGINA 9

Asistencia de los estudiantes y vínculos con el establecimiento

PÁGINA 12

Desafíos en el año 2022

PÁGINA 14

Bienestar socioemocional y salud mental

PÁGINA 21

ANEXO

INTRODUCCIÓN

Este reporte presenta los principales resultados de la Encuesta Nacional de Monitoreo Educacional en Pandemia de agosto 2022. El Monitoreo se compone de una encuesta mensual de seguimiento de establecimientos educativos (EE) durante la pandemia, iniciado en marzo 2021. Este proyecto busca proporcionar a la comunidad escolar y autoridades educacionales información esencial para la toma de decisiones. La encuesta fue elaborada conjuntamente por investigadores de la Escuela de Gobierno UC, el Instituto de Sociología UC, y el CIAE de la Universidad de Chile, en colaboración con el Centro de Estudios del Ministerio de Educación¹. Todos los reportes están disponibles en Todos los reportes de esta iniciativa se pueden encontrar en covideducacion.cl.

Los resultados presentados en este informe representan el funcionamiento del sistema escolar entre el **lunes 29 de agosto y viernes 2 de septiembre de 2022**. Participaron 1.129 EE (13,2% del universo total). Las encuestas fueron respondidas mayoritariamente por el director(a) del EE (84,4% de la muestra) entre el 6 y 14 de septiembre. Siguiendo la misma tendencia de las encuestas anteriores, las características de los EE participantes son similares a las del sistema educativo en su conjunto, aunque con una leve subrepresentación de establecimientos municipales y una sobrerrepresentación de establecimientos urbanos y de la Región Metropolitana. La Tabla A1 en el Anexo describe las características de los EE participantes en cuanto a región, niveles educativos impartidos, grupo socioeconómico, categoría de desempeño, zona geográfica y dependencia.

Síntesis sobre el funcionamiento del sistema escolar durante la semana del 29 de agosto al 2 de septiembre

Información general sobre el funcionamiento escolar en base a la muestra

- Si bien al cierre del primer semestre solo el 66% de los EE que respondieron en ese entonces realizó clases presenciales con la misma jornada que tenía pre-pandemia, esta situación se revirtió en esta última semana de agosto. El 94% de los EE funcionó sin reducir la jornada escolar que tenía antes de la pandemia, consolidando la tendencia que se observó al inicio del segundo semestre (84% abrió de este modo en la primera semana del segundo semestre, al final de julio).

Información sobre asistencia y vínculo con los estudiantes

- No se encuentran mayores variaciones en la asistencia de los estudiantes respecto a las encuestas anteriores. De acuerdo a las estimaciones entregadas por los directores y directoras, el 76% de los estudiantes asistió en un día promedio durante la semana 29 de agosto al 2 de septiembre, similar al 72%-77% reportado en las últimas semanas

¹Agradecemos el apoyo de UNICEF y BHP Foundation

de abril, mayo y julio. Los registros administrativos del Ministerio de Educación (MINE-DUC) –que no cuentan con información para los particulares pagados– reportan una asistencia promedio del 83,5% para esa semana. Las tendencias en la asistencia estimada por directores en esta encuesta, sin embargo, coinciden con las reportadas en los registros oficiales.

- Los directores reportaron que 2,9% de estudiantes no tuvo contacto con su establecimiento durante la semana analizada. Esta cifra mantiene los niveles reportados en junio y julio (2,7% y 2,8%), y es menor que los reportados a comienzos de 2022 (3,4% y 3,1% en abril y mayo, respectivamente).

Principales desafíos de agosto:

- Retomando las tendencias observadas al final del primer semestre, los problemas de convivencia o violencia entre estudiantes y la ausencia de docentes volvieron a ser los desafíos más destacados por los directores y directoras en agosto (el 32%-33% los identificó como los dos desafíos más importantes). Los rezagos en el aprendizaje de los estudiantes y su motivación y bienestar emocional - que encabezaron la lista de desafíos en el mes de julio- quedaron en tercer y cuarto lugar en esta última encuesta (seleccionado por el 27% y 23%, respectivamente).

- Comparado con la encuesta de julio, al comienzo de este semestre, hay un aumento en el porcentaje de EE que reportan percibir niveles de violencia peores a los del 2019. El 36% de los directores(as) reportaron enfrentar niveles de violencia mayores a los del 2019 en agosto, superior al 29% reportado en julio.

Bienestar emocional y salud mental de los estudiantes:

- Los resultados del segundo semestre sugieren que hubo avances positivos en el bienestar y salud mental de los estudiantes. En los meses de julio y agosto, el porcentaje que indicó percibir peores niveles de bienestar emocional fue 68,5% y 66%, respectivamente; inferior al 80% reportado durante el primer semestre. Sin embargo, el deterioro en el bienestar de los estudiantes se mantiene en niveles altos, especialmente en la enseñanza media (72% percibió un peor bienestar emocional en los estudiantes de educación media).

- Entre el 48% y 65% de los EE reportan que síntomas como la irritabilidad, intolerancia, desinterés, tristeza y soledad de los estudiantes están peor que en el 2019, sobre todo entre los estudiantes de enseñanza media. Las hospitalizaciones por salud mental también reflejan una situación preocupante en enseñanza media; un 34% de EE estaría peor en este ámbito al comparar con su situación pre-pandemia.

- Adicionalmente, se reportan retrocesos respecto del 2019 en los estudiantes que pueden trabajar de forma independiente, tratan a los docentes con respeto y participan en clases (entre un 34% a 45% percibe deterioros en estos ámbitos). Por el contrario, son proporcionalmente más los EE que perciben mejoras en los estudiantes que logran establecer vínculos de amistad y realizar actividades deportivas regularmente respecto al 2019 (35%-27%, mayor al 20%-18% que indica estar peor en estos aspectos).
- Las estrategias implementadas por los EE para abordar esta situación son múltiples y consideran más de un ámbito de acción. En general, las estrategias implementadas se perciben más efectivas en los cursos de Pre-Kínder a cuarto básico (38%-39% las percibe altamente efectivas), y menos efectivas en la educación media (28% las percibe altamente efectivas).
- Los directores(as) perciben un fuerte deterioro en la salud de los profesores. El 57% y 61% percibe que el bienestar socioemocional y la salud de los profesores está peor a la del 2019, respectivamente.

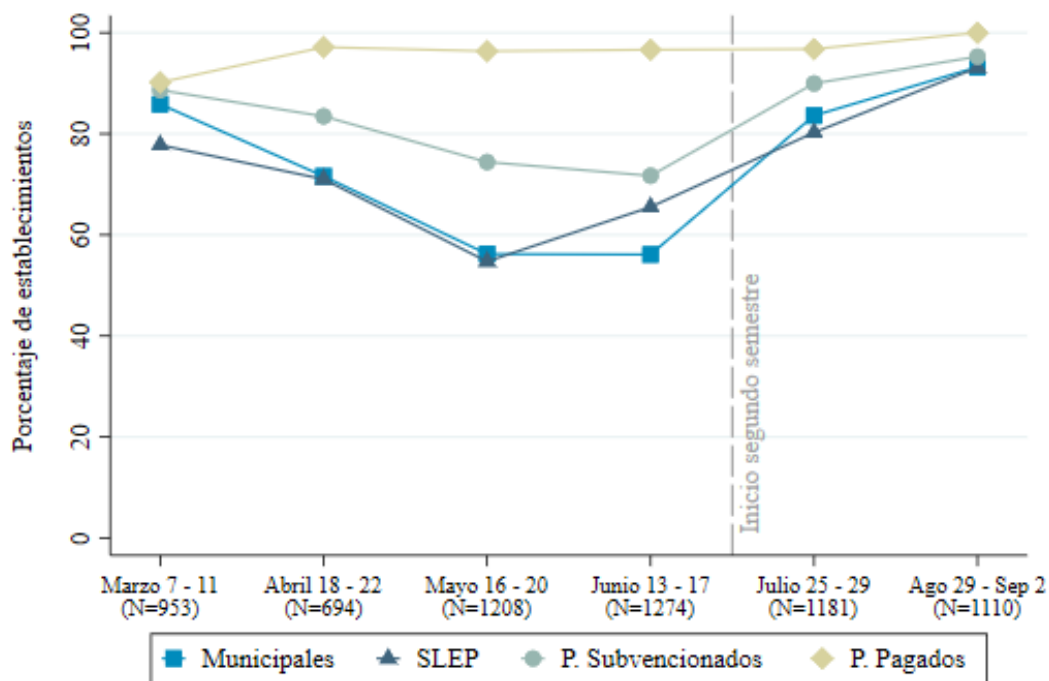
FUNCIONAMIENTO DE LAS CLASES PRESENCIALES DEL 29 DE AGOSTO AL 2 DE SEPTIEMBRE

- La gran mayoría de los EE en la muestra abrió de forma regular durante la última semana de agosto, consolidando el aumento en el porcentaje de EE funcionando con la misma jornada pre-pandemia experimentado al comienzo del segundo semestre (Figura 1). El 94% de los EE en la muestra declaró haber tenido clases presenciales para todos los estudiantes todos los días de la semana con la misma jornada pre-pandemia. Solo el 66% funcionó sin reducir la jornada escolar que tenía pre-pandemia en la tercera semana de junio y el 84% funcionó de este modo en la primera semana del segundo semestre. Esta tendencia redujo a su mínimo las brechas entre tipos de establecimientos en la modalidad de apertura. Se debe tener en cuenta que la reducción de la jornada escolar a finales del primer semestre ocurrió principalmente entre EE municipales, SLEP y particular subvencionados.

- En cuanto a los seis EE sin clases presenciales en la muestra, tres de ellos indicaron que se debió a casos de COVID-19 en la comunidad educativa. Los otros tres EE presentaron dificultades específicas a sus contextos, como paralizaciones de los trabajadores o la condición de salud de los estudiantes en escuelas hospitalarias.

Figura 1

Establecimientos con clases presenciales para todos los estudiantes todos los días y con la misma jornada que el 2019.

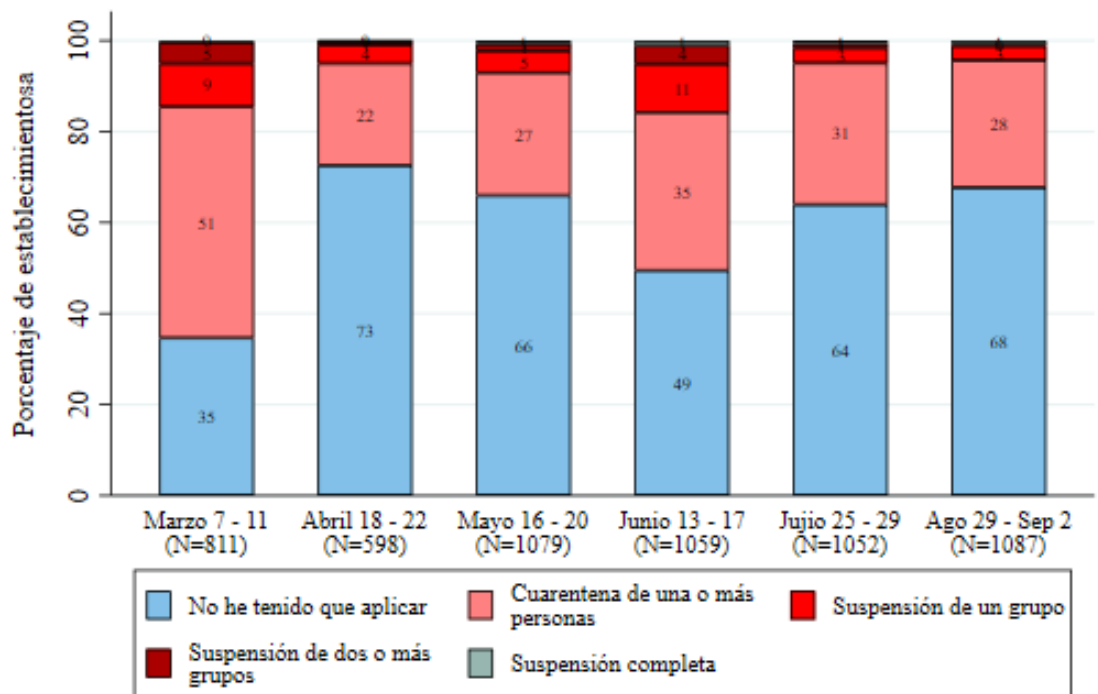


Nota: Elaboración propia a partir de los datos de la encuesta.

- El 32% de los EE en la muestra debió aplicar algún protocolo de alerta temprana ante casos confirmados o posibles de COVID-19 en la última semana de agosto (Figura 2), muy similar a los niveles observados en las encuestas de abril, mayo y julio: 27%-36% debió aplicar algún tipo de protocolo de alerta temprana, pero la mayoría para casos aislados. Solo un 4% de la muestra debió suspender un curso o más (similar al 5% reportado en julio).

Figura 2

Aplicación de protocolos de alerta temprana



Nota: Elaboración propia a partir de los datos de la encuestas. En los casos que debieron aplicar más de una medida preventiva, se prioriza la más drástica.

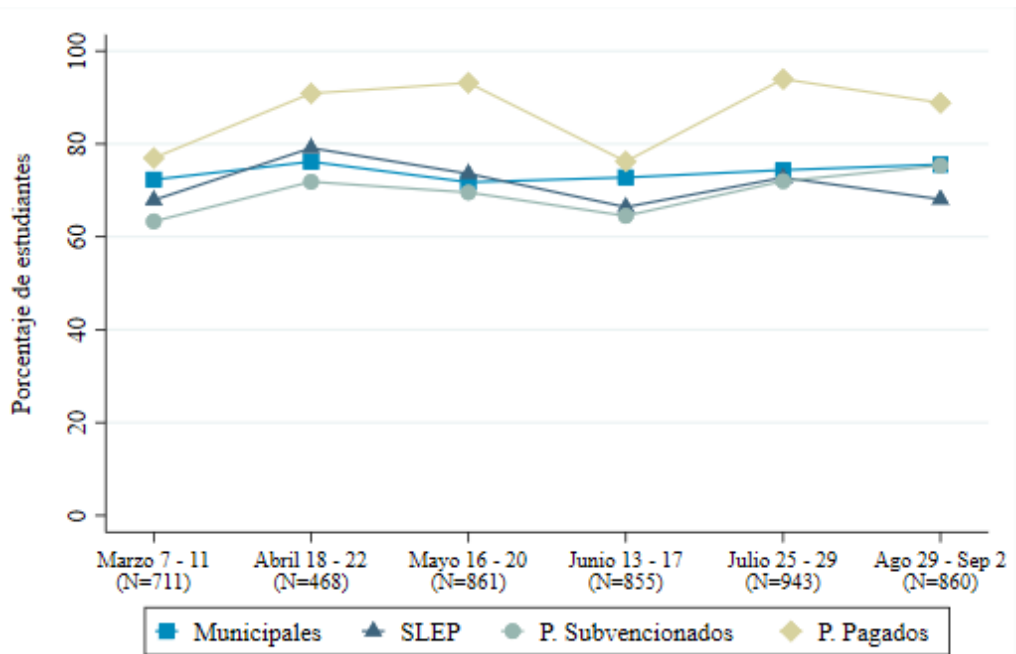
ASISTENCIA DE ESTUDIANTES Y VÍNCULO CON SUS ESTABLECIMIENTOS.

- Los niveles de asistencia reportados por los directores(as) no han experimentado mayores variaciones respecto a las encuestas anteriores. De acuerdo a sus estimaciones, el 76% de los estudiantes asistió en un día promedio durante la semana 29 de agosto al 2 de septiembre, levemente mayor al 74% reportado en la última semana de julio (Figura 3). Se observa una tendencia ligeramente creciente entre los EE particulares subvencionados desde el inicio del segundo semestre; su asistencia reportada ha aumentado nueve puntos porcentuales desde la tercera semana de junio, obteniendo una asistencia diaria promedio del 75% en la última semana de agosto. Los niveles de asistencia en los EE municipales se han mantenido en torno al 75% a lo largo del año, y no se observa una tendencia clara en la asistencia de los EE de SLEP. Al igual que en los meses anteriores, la asistencia estimada en julio de Kinder y Pre-Kinder (85%) fue mayor a la de los ciclos mayores (73%-77%) (Figura 4).

- Estas cifras representan la percepción de directores(as) sobre la asistencia durante esta semana en particular. Esta percepción tiende a ser menor a la asistencia reportada en canales oficiales, que corresponde al segundo módulo de clases de cada día. Los registros oficiales del MINEDUC -que no incluyen particulares pagados- muestran una asistencia promedio en la semana del 83,5%. La tendencia de la asistencia reportada por directores en esta encuesta, sin embargo, coincide con los registros oficiales.

Figura 3

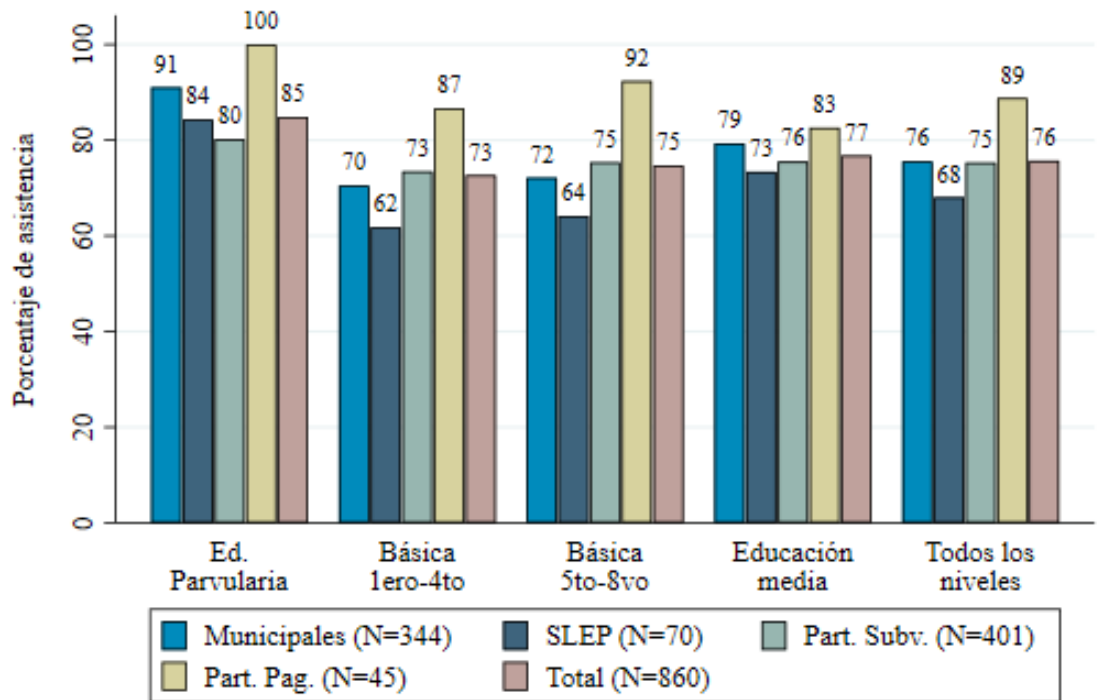
Asistencia diaria promedio como porcentaje de la matrícula total en la muestra.



Nota: Elaboración propia a partir de los datos de la encuesta. La asistencia corresponde al porcentaje promedio de estudiantes que asistió diariamente al establecimiento durante la semana.

Figura 4

Asistencia diaria promedio como porcentaje de la matrícula total en la muestra.
Semana del 29 de agosto al 2 de septiembre.

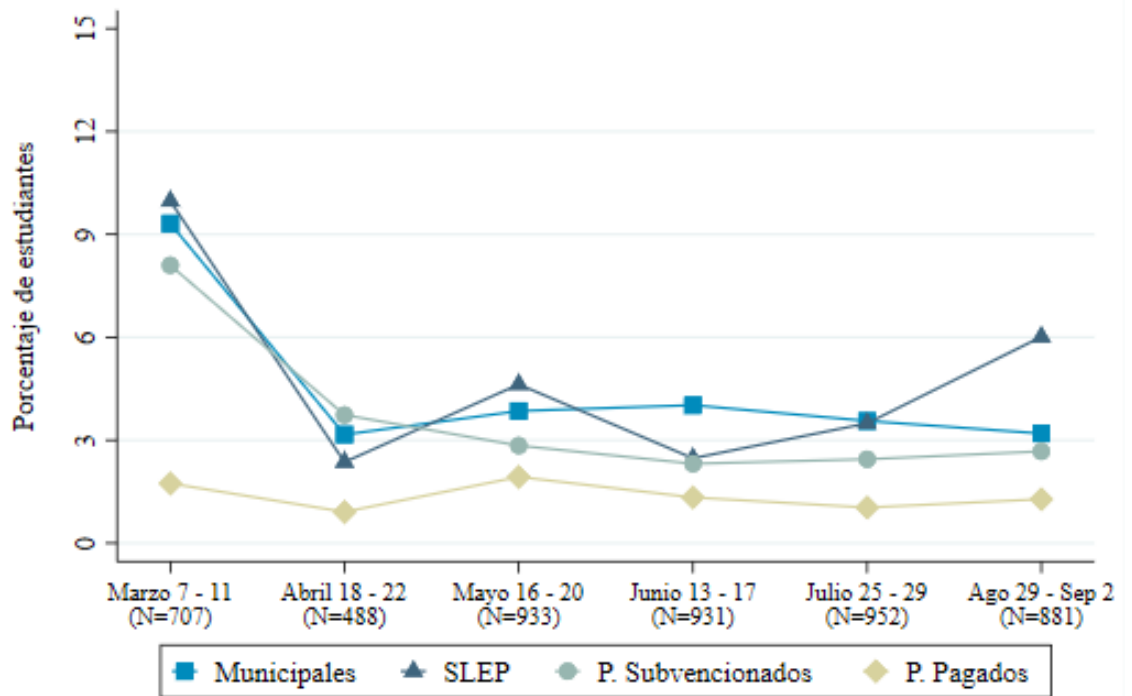


Nota: Resultados correspondientes a 860 establecimientos que reportaron asistencia diaria y matrícula. Se utilizan los datos de matrícula por curso del 2022. Semana del 29 de agosto al 2 de septiembre.

- Se mantiene el porcentaje de estudiantes que no tuvo ningún tipo de contacto con su establecimiento durante la semana. El 2,9% de los estudiantes no tuvo contacto con el EE, muy similar al 2,7%-2,8% reportados en las encuestas de junio y julio (Figura 5). Los EE de SLEP muestran un aumento en sus niveles de desvinculación; reportaron un 6% de estudiantes sin contacto, mayor al 3,5% en la última semana de julio. Continuando con las tendencias de los meses anteriores, los estudiantes en Pre-Kínder y Kínder muestran mayores tasas de desvinculación (4,4%) que los estudiantes de básica (2,6%). La enseñanza media presenta una situación intermedia, donde esta cifra representa al 3,1% de la matrícula. Con los datos de esta encuesta no es posible determinar si estos resultados corresponden a una desvinculación crónica de los estudiantes u obedecen a factores circunstanciales que representan a distintos estudiantes en cada ola.

Figura 5

Porcentaje de estudiantes sin contacto con el establecimiento.



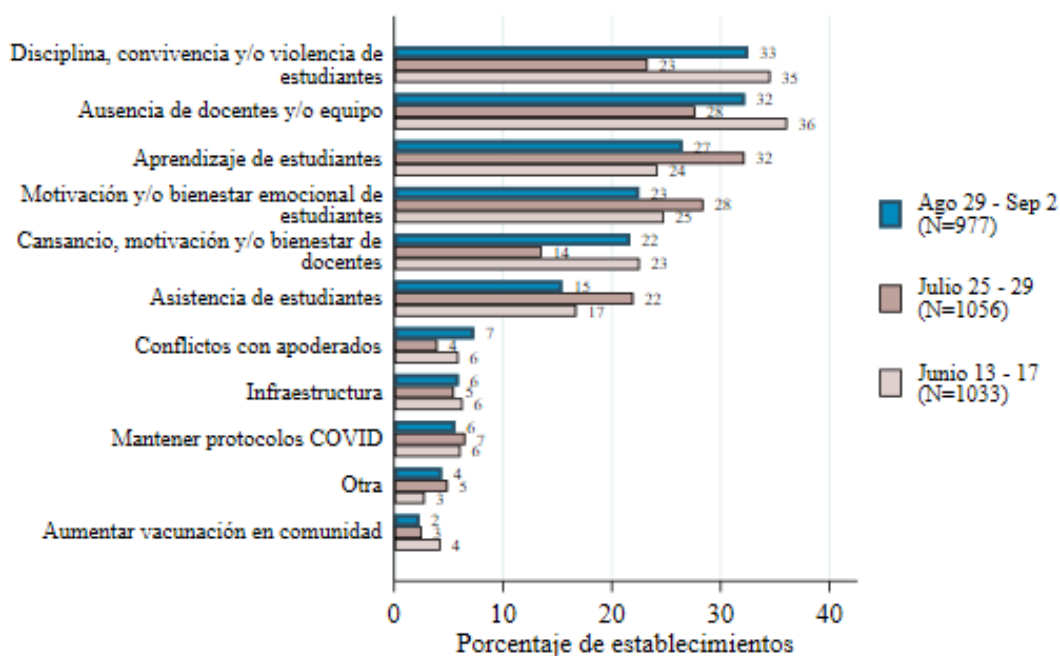
Nota: Elaboración propia a partir de los datos de la encuesta. La asistencia corresponde al porcentaje promedio de estudiantes que asistió diariamente al establecimiento durante la semana.

DESAFÍOS EN EL 2022

• En julio, al inicio del segundo semestre, los rezagos en el aprendizaje de los estudiantes y su motivación y bienestar emocional encabezaron por primera vez en el año la lista de desafíos del sistema escolar. Luego de un mes de clases del segundo semestre, los EE enfrentan nuevamente los desafíos que caracterizaron el primer semestre. Como en junio, los problemas de convivencia o violencia entre estudiantes y la ausencia de docentes fueron los desafíos más destacados en agosto (el 32%-33% los identificó como los desafíos más importantes de ese mes) (Figura 6). Los rezagos en el aprendizaje y bienestar socioemocional de los estudiantes quedaron en tercer y cuarto lugar (el 27% y 23% los identificó como uno de los dos desafíos más importantes en agosto, respectivamente). Estas tendencias se explican fundamentalmente por un mayor porcentaje de EE particulares subvencionados que relevaron la violencia y convivencia entre estudiantes como uno de los dos desafíos principales respecto al mes de julio (39% vs 26%).

Figura 6

Desafíos más importantes enfrentados en el establecimiento en junio, julio y agosto.



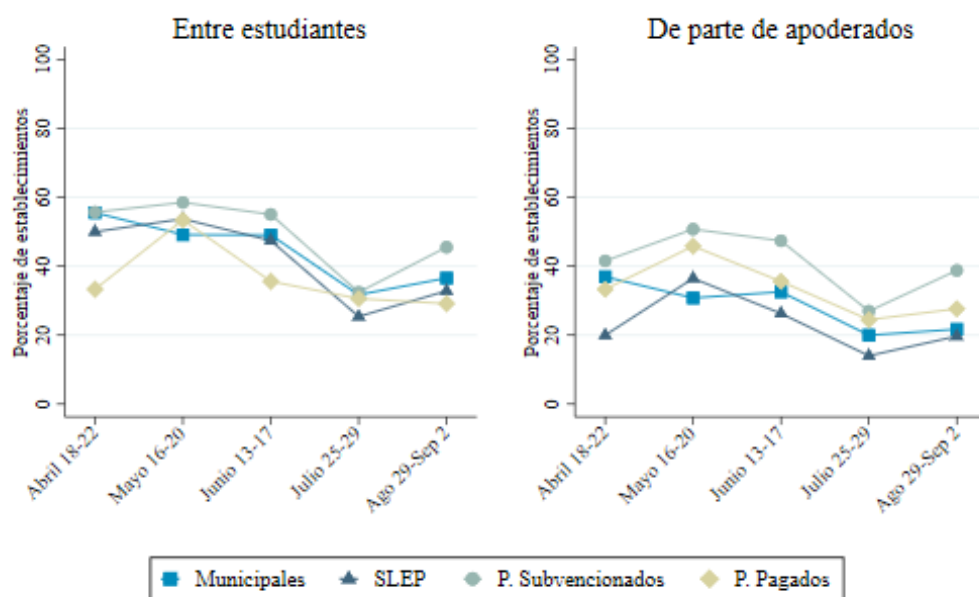
Nota: En cada encuesta los directores y directoras pudieron elegir un máximo de dos opciones que representarían los desafíos más importantes del mes.

³ Se pidió a los directores y directoras que marcaran un máximo de dos opciones que representarían los dos desafíos más importantes que debieron enfrentar durante este mes de una lista de 12 posibles desafíos.

- Consistentemente, comparado con julio, en agosto aumentó el porcentaje de EE que reporta percibir niveles de violencia peores a los del segundo semestre del 2019. El 29% de los directores y directoras reportaron enfrentar niveles de violencia entre estudiantes mayores a los del 2019 en la primera semana del segundo semestre (última semana de julio), aumentando a 36% en agosto. Esta tendencia se concentra en los EE particulares subvencionados: el 44% indicó estar peor e en agosto, muy superior al 31% reportado en julio (Figura 7). Asimismo, la violencia de parte de los apoderados también muestra una aumento importante, concentrado nuevamente en los EE particulares subvencionados. En agosto, el 39% de estos EE indicó percibir un nivel de violencia de parte de los apoderados peores al 2019, superando el 26% reportado en julio.

Figura 7

Establecimientos con niveles de violencia mayores a los del 2019



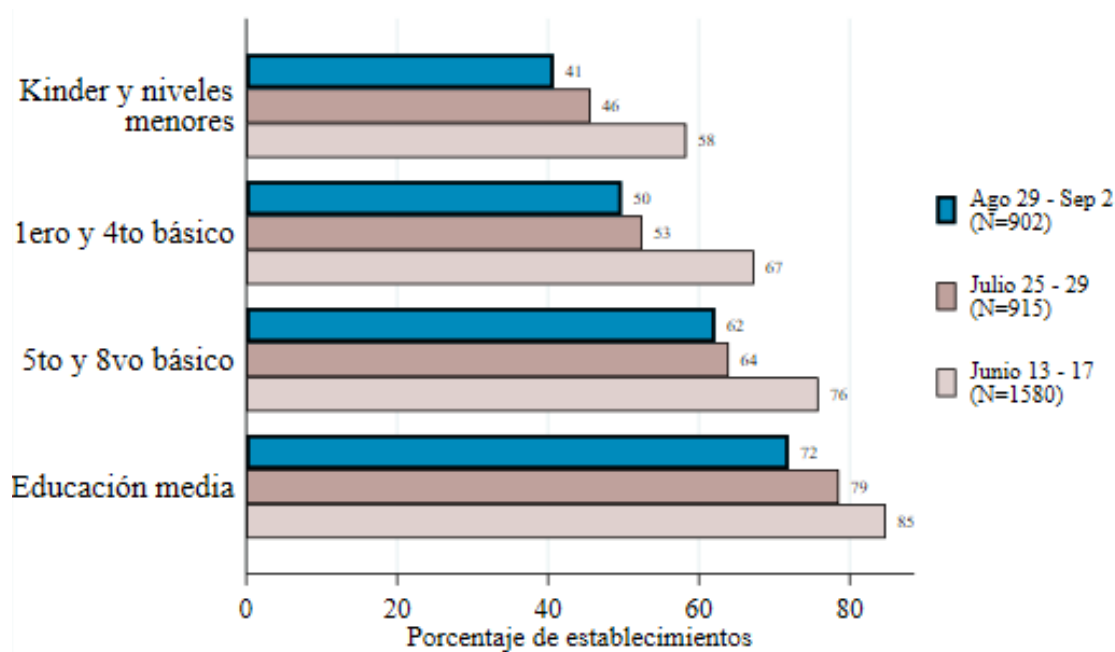
Nota: Elaboración propia a partir de los datos de la encuesta. En cuanto a la violencia entre estudiantes, se muestra el porcentaje de establecimientos que indica que la situación de la violencia está peor que el 2019 en al menos un nivel educacional. No se incluyó esta pregunta en la encuesta de marzo. Los establecimientos analizados no son los mismos a través de tiempo.

BIENESTAR SOCIOEMOCIONAL Y SALUD MENTAL

• Las encuestas del primer semestre advirtieron que el bienestar y salud mental de los estudiantes se encontraba en una situación crítica. Al ser consultados sobre si estaba peor, igual o mejor al 2019, el 80% de los directores y directoras que participaron entre abril y junio indicó percibir un deterioro en el bienestar y salud mental de los estudiantes, siendo más pronunciado en la enseñanza media (85%). Los resultados del segundo semestre muestran importantes avances en este sentido (Figura 8). En la encuesta de julio, el porcentaje que indicó percibir un deterioro disminuyó a 68,5%, aunque esta reducción fue más atenuada en la enseñanza media (79% percibió una salud mental peor al 2019). Estas mejoras lograron ser profundizadas durante el mes de agosto, ahora mostrando resultados relativamente mejores en los estudiantes mayores; el porcentaje que indicó percibir un peor bienestar y salud mental en la enseñanza media disminuyó a 72%. Las variaciones en los otros niveles educacionales fueron de entre 2 y 5 puntos porcentuales. Pese a estas mejoras, los deterioros en el bienestar de los estudiantes respecto a antes de la pandemia se mantienen en niveles altos.

Figura 8

Establecimiento que perciben un peor bienestar y salud mental de sus estudiantes respecto al 2019.



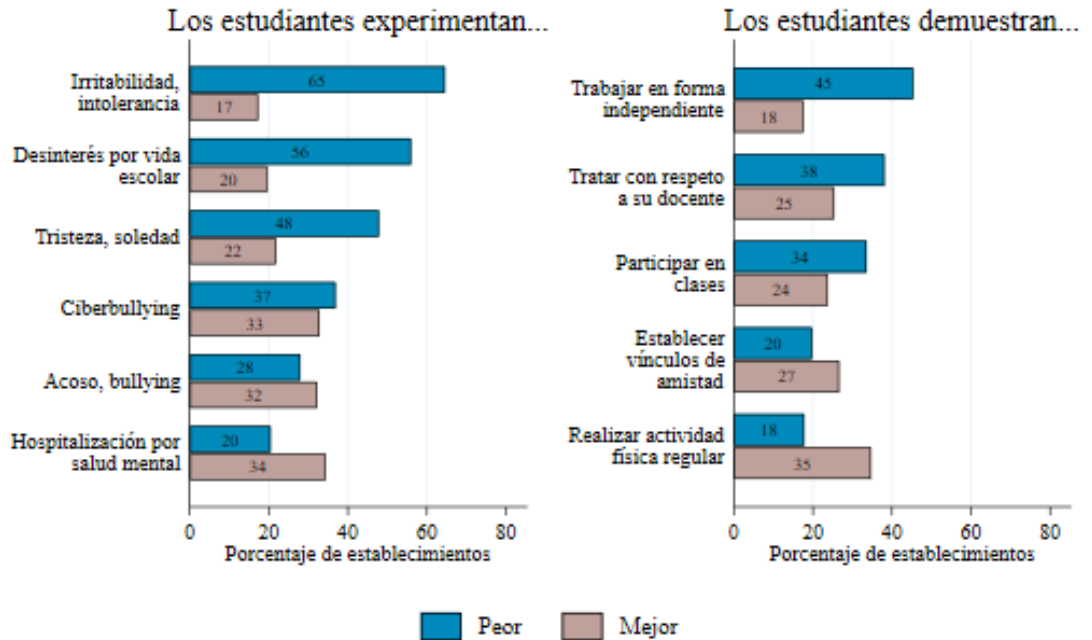
Nota: En las encuestas de mayo y junio del primer semestre se incluyó esta pregunta solamente a los establecimientos que no las habían respondido en los meses anteriores. Por lo tanto, las barras del primer semestre representan los resultados de todos los establecimientos diferentes que participaron entre abril y mayo.

Indagamos sobre múltiples aspectos relacionados a la salud mental de los estudiantes y sus conductas dentro de los EE. Nuevamente, se consultó si éstos se percibieron peor, igual o mejor a agosto del 2019.

• **Deterioros de la salud mental de los estudiantes respecto al 2019:** Los resultados advierten una agudización de síntomas como la irritabilidad, intolerancia, desinterés, tristeza y soledad de los estudiantes respecto al 2019 (panel de la izquierda de la Figura 9). Los resultados son más alarmantes en la enseñanza media (Figura 10). Entre el 48% y 65% de los EE reportan un empeoramiento de estos síntomas, mientras que el 22% percibe que han mejorado en al menos un nivel. El bullying y ciberbullying no muestran un deterioro claro; el porcentaje de EE que percibe estar peor (28% y 37%) es relativamente similar al que indica estar mejor en estos ámbitos (32% y 33%). Los resultados sugieren que el ciberbullying se habría agudizado en los EE particulares subvencionados; el 44% percibe que están peor, superior al 29% que percibe lo contrario. Por último, las hospitalizaciones por salud mental reflejan una situación preocupante en enseñanza media; el 22% de los EE indica estar mejor y un 34% indica estar peor. Este último porcentaje es levemente mayor en EE particulares pagados (37%, disminuyendo a 30%-34% en los otros tipos de dependencia).

Figura 9

Salud mental y comportamiento de los estudiantes dentro de los EE.
Semana del 29 de agosto al 2 de septiembre.

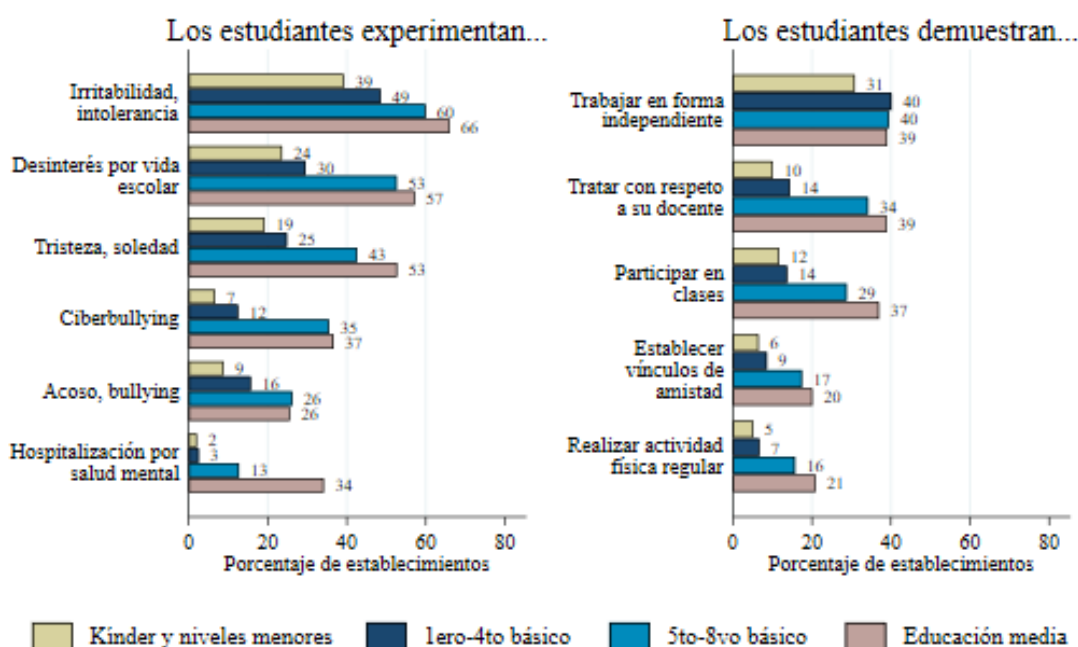


Nota: Se muestra el porcentaje de establecimientos que indica tener al menos un nivel con una situación peor (mejor) a la del 2019. Porcentajes corresponden a 886 establecimientos que participaron en la encuesta. Semana del 29 de agosto al 2 de septiembre.

- Retrocesos en el comportamiento de los estudiantes:** El deterioro también se refleja en las conductas de los estudiantes en las salas de clase (panel de la derecha de la Figura 9). Nuevamente, el empeoramiento es mayor en la enseñanza media (Figura 10). La proporción de EE que percibe retrocesos en los estudiantes que demuestran poder trabajar de forma independiente (45%), tratar a los docentes con respeto (38%) y participar en clases (34%) sobrepasa a la que percibe progresos en estos ámbitos respecto al 2019 (18%-25%). Por otro lado, son proporcionalmente más los EE que perciben mejoras en los estudiantes que logran establecer vínculos de amistad y realizar deporte regularmente respecto al 2019 (35%-27%, mayor al 20%-18% que indica estar peor en estos aspectos). Esto último ocurre en todos los niveles educacionales.

Figura 10

Establecimientos que perciben una situación peor durante el último mes respecto al segundo semestre del 2019. Semana del 29 de agosto al 2 de septiembre.



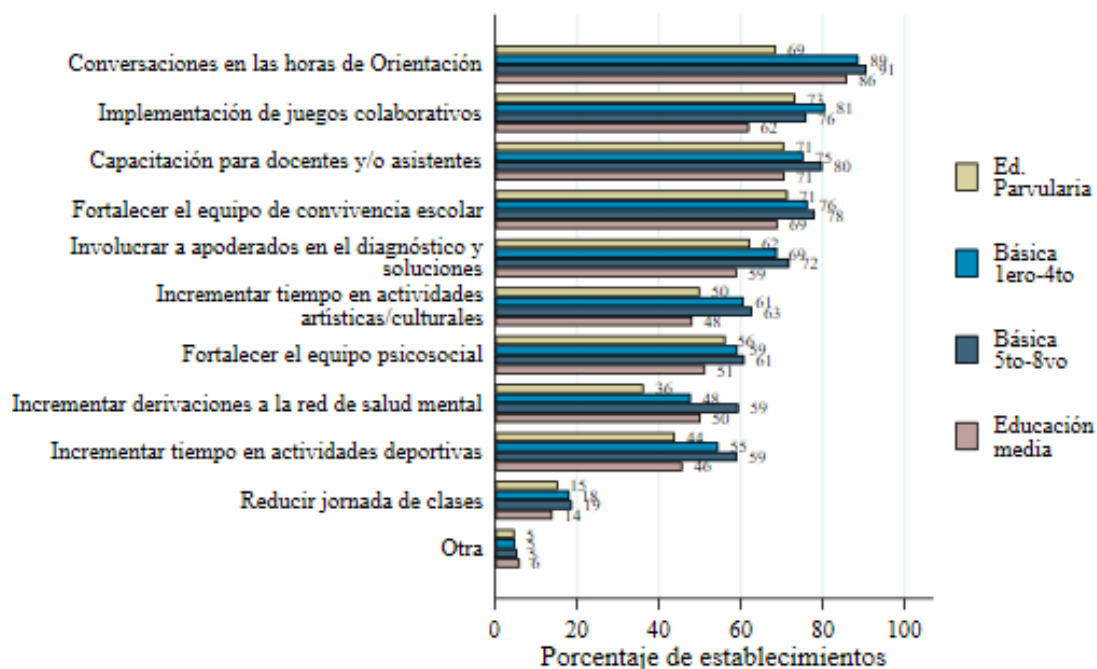
Nota: Se muestra el porcentaje de establecimientos que indica tener una situación peor a la del 2019. Porcentajes corresponden a 886 establecimientos que participaron en la encuesta. Semana del 29 de agosto al 2 de septiembre.

- **Estrategias implementadas:** Las estrategias implementadas por los EE para abordar el deterioro en el comportamiento de estudiantes son múltiples y consideran más de un ámbito de acción. El 98% de los EE en la muestra incorporaron conversaciones relacionadas al bienestar socioemocional en las horas de Orientación, en al menos un nivel educacional. Asimismo, el 89% indica estar implementando juegos colaborativos (juegos de mesa, deportivos o para el patio) en al menos un nivel educacional, monitoreando que sea una oportunidad de convivencia y buen trato. Otras estrategias se refieren a la relación con la capacitación o fortalecimiento de los equipos pedagógicos y de convivencia (82%-85%), y con el involucramiento de los apoderados en el diagnóstico y solución de los problemas socioemocionales (80%). La incrementación del tiempo en actividades artísticas o deportivas también han sido frecuentemente implementada (69%-64%). En general, todas estas estrategias se han enfocado más en los estudiantes de quinto a octavo básico (Figura 11), ya sea porque los EE que imparten estos niveles tienden a implementar más estrategias o porque estas estrategias se han focalizado en estos niveles. No hay mayores diferencias entre dependencias.

Figura 11

Porcentaje de Establecimientos que reportan hacer uso de las siguientes estrategias para abordar el bienestar socioemocional.

Semana del 29 de agosto al 2 de septiembre.



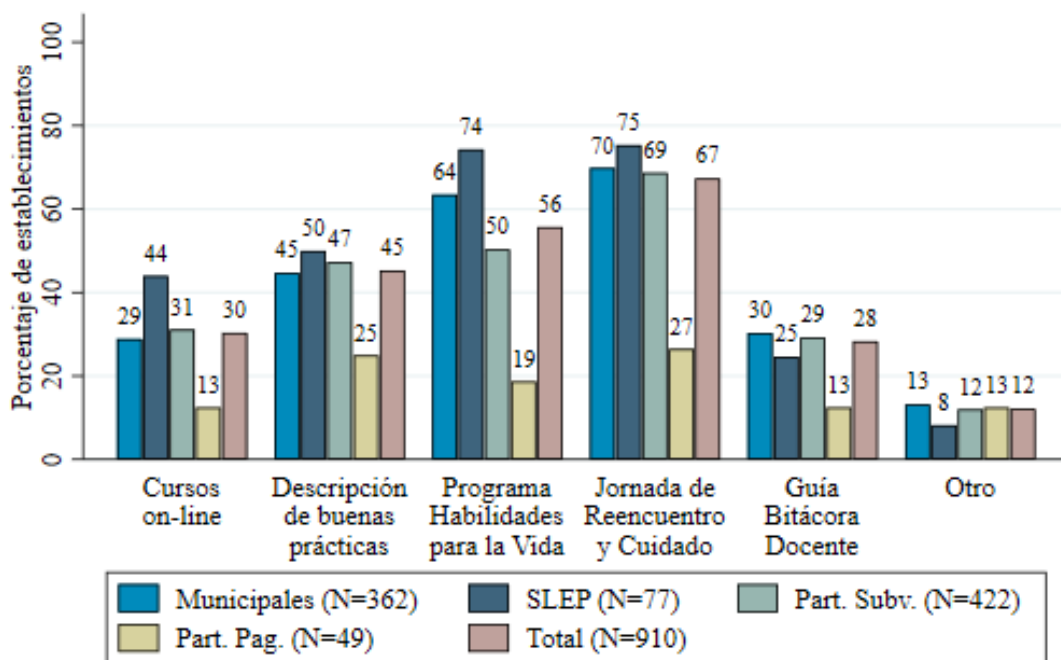
Nota: Resultados correspondientes a 888 establecimientos que participaron de la encuesta. Semana del 29 de agosto al 2 de septiembre.

- Adicionalmente, los director(e)as respondieron sobre el uso que han dado a los recursos dispuestos por el MINEDUC para enfrentar el deterioro en el comportamiento de estudiantes. Las Jornada de Reencuentro y Cuidado (utilizado por el 67% de la muestra) y el programa Habilidades para la Vida (utilizado por el 45%) son los programas con mayor uso en la muestra (Figura 12). Las descripciones de buenas prácticas, cursos on-line y la Guía Bitácora Docente muestran un menor uso, siendo considerado por el 45%-28% de los EE. Aunque no existen grandes diferencias entre dependencias, en general estos recursos han sido proporcionalmente más empleados por los EE de SLEP. Los EE particulares pagados, en cambio, muestran una menor propensión a recurrir a ellos. No hay mayores diferencias según el nivel educacional que se considere.

Figura 12

Establecimiento que han utilizado los recursos dispuestos por el MINEDUC para abordar los rezagos en el bienestar socioemocional de los estudiantes.

Semana del 29 de agosto al 2 de septiembre.

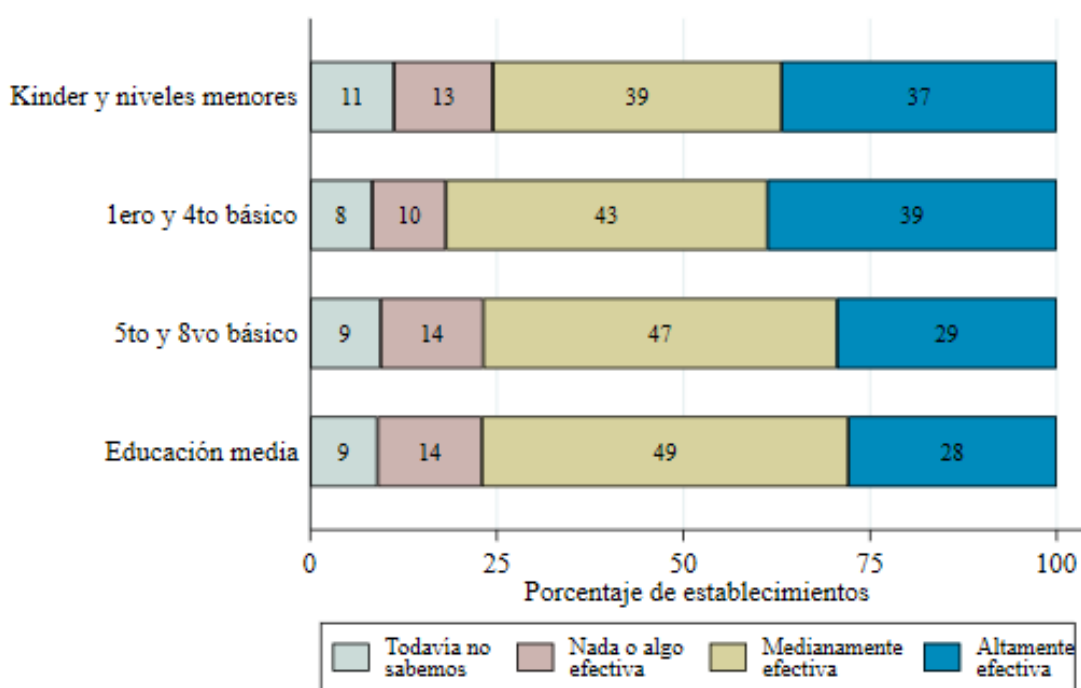


Nota: Se muestra el porcentaje de establecimientos que indica utilizar ese recurso en al menos un nivel. Porcentajes corresponden a 910 establecimientos que participaron en la encuesta. Semana del 29 de agosto al 2 de septiembre.

- Estas estrategias son percibidas como más efectivas en los cursos de Pre-Kínder a cuarto básico (38%-39% las percibe altamente efectivas para estos niveles), y menos efectivas en la educación media (28% las percibe altamente efectivas en estos niveles) (Figura 13). De todas formas, la mayoría de los EE las percibe medianamente efectivas (en torno al 45%), independientemente del nivel educacional. Alrededor del 10% de los EE no ha determinado su efectividad. Las diferencias entre dependencias se producen por los EE particulares pagados, donde entre el 45% y 67% percibe las estrategias aplicadas como altamente efectivas, dependiendo del nivel educacional que se considere.

Figura 13

Percepciones sobre la efectividad de las estrategias para abordar el bienestar socioemocional de los estudiantes. Semana del 29 de agosto al 2 de septiembre.



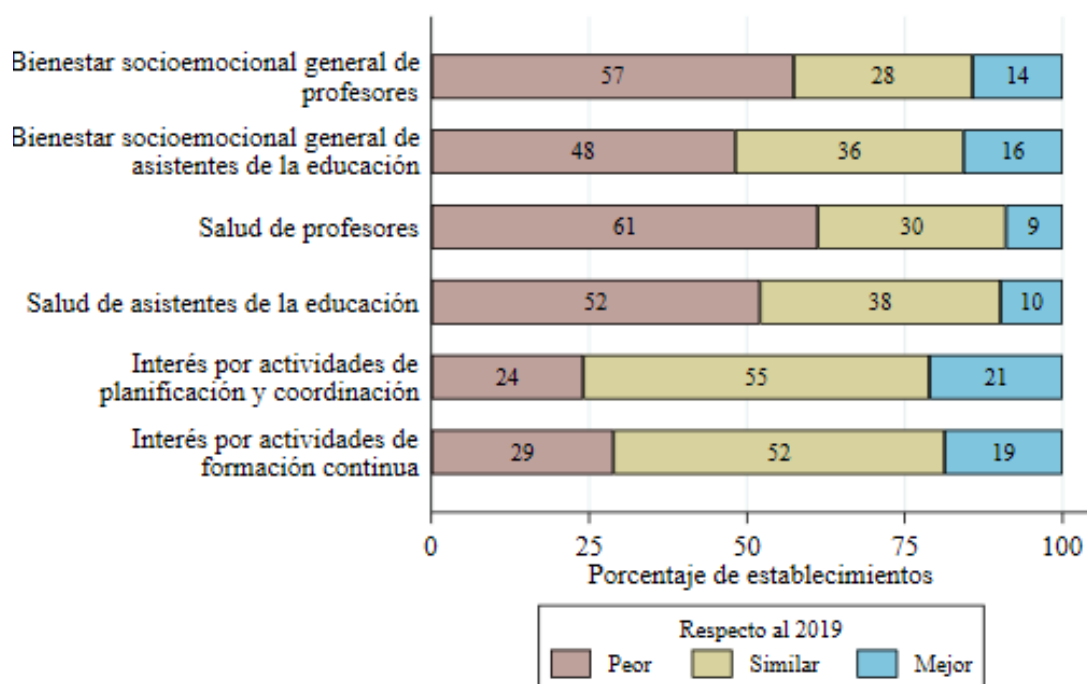
Nota: Porcentajes corresponden a 816 establecimientos que participaron en la encuesta. Semana del 29 de agosto al 2 de septiembre.

- Bienestar de los docentes:** También se profundizó en el bienestar socioemocional de los profesores y asistentes de la educación. Los resultados sugieren un fuerte deterioro en salud mental, particularmente entre los profesores. El 57% y 61% de los directores y directoras percibe que el bienestar socioemocional y la salud de los profesores está peor que en 2019, respectivamente (Figura 14). Estas cifras son 48% y 52% para los asistentes de la educación. El interés por las actividades de planificación y coordinación y por las actividades de formación continua muestra deterioros menores; el 24% y 29% percibe un empeoramiento en estos ámbitos, mientras que el 21% y 19% percibe que han mejorado respecto al 2019. No hay mayores diferencias por dependencia.

Figura 14

Bienestar socioemocional de profesores y asistentes de la educación.

Semana del 29 de agosto al 2 de septiembre.



Nota: Porcentajes corresponden a 883 establecimientos que participaron encuesta. Semana del 29 de agosto al 2 de septiembre.

Tabla A1. Comparación de la muestra con el total de establecimientos educacionales.

Variable	Universo total	Muestra Final
Dependencia:		
Municipal	48,0%	41,2%
Particular Subvencionado	38,3%	44,6%
Particular Pagado	5,9%	5,3%
Administración delegada	0,8%	1,0%
Servicio Local de Educación Pública	6,9%	7,9%
Región:		
de Arica y Parinacota	1,1%	1,5%
de Tarapacá	1,6%	1,7%
de Antofagasta	1,9%	2,9%
de Atacama	1,6%	1,6%
de Coquimbo	6,6%	6,8%
de Valparaíso	9,7%	11,5%
Metropolitana	23,5%	26,7%
del Libertador General Bernardo O'higgins	5,9%	7,4%
del Maule	7,7%	7,0%
de Ñuble	4,1%	4,0%
del Biobío	9,2%	9,8%
de la Araucanía	11,3%	9,3%
de Los Ríos	4,6%	2,9%
de Los Lagos	9,5%	5,8%
de Aysen del General Carlos Ibáñez del Campo	0,9%	0,6%
de Magallanes y de la Antártica Chilena	0,8%	0,5%
Zona:		
Urbano	62,4%	73,2%
Rural	37,6%	26,8%
Grupo Socioeconómico(*):		
Bajo	28,3%	23,5%
Medio bajo	35,1%	36,7%
Medio	23,1%	26,8%
Medio alto	7,7%	7,7%
Alto	5,8%	5,4%
Categoría de Desempeño(**):		
Insuficiente	5,0%	5,3%
Medio-Bajo	19,7%	22,0%
Medio	41,3%	47,1%
Alto	10,5%	11,9%
Sin categoría	23,5%	13,7%
Niveles educacionales:		
Ed. Parvularia	63,3%	69,5%
Ed. Básica 1ero-4to	68,6%	74,6%
Ed. Básica 5to-8vo	74,2%	78,0%
Ed. Media	35,3%	41,0%
Ed. Adultos	4,5%	5,4%
Número de estudiantes	3.368.450	513.307
Número de establecimientos	8.567	1.129

(*) 88% del universo total y 87% de la muestra cuentan con esta información. (**) 93% del universo total y 90% de la muestra cuentan con esta información. Datos Agencia de la Calidad de la Educación.