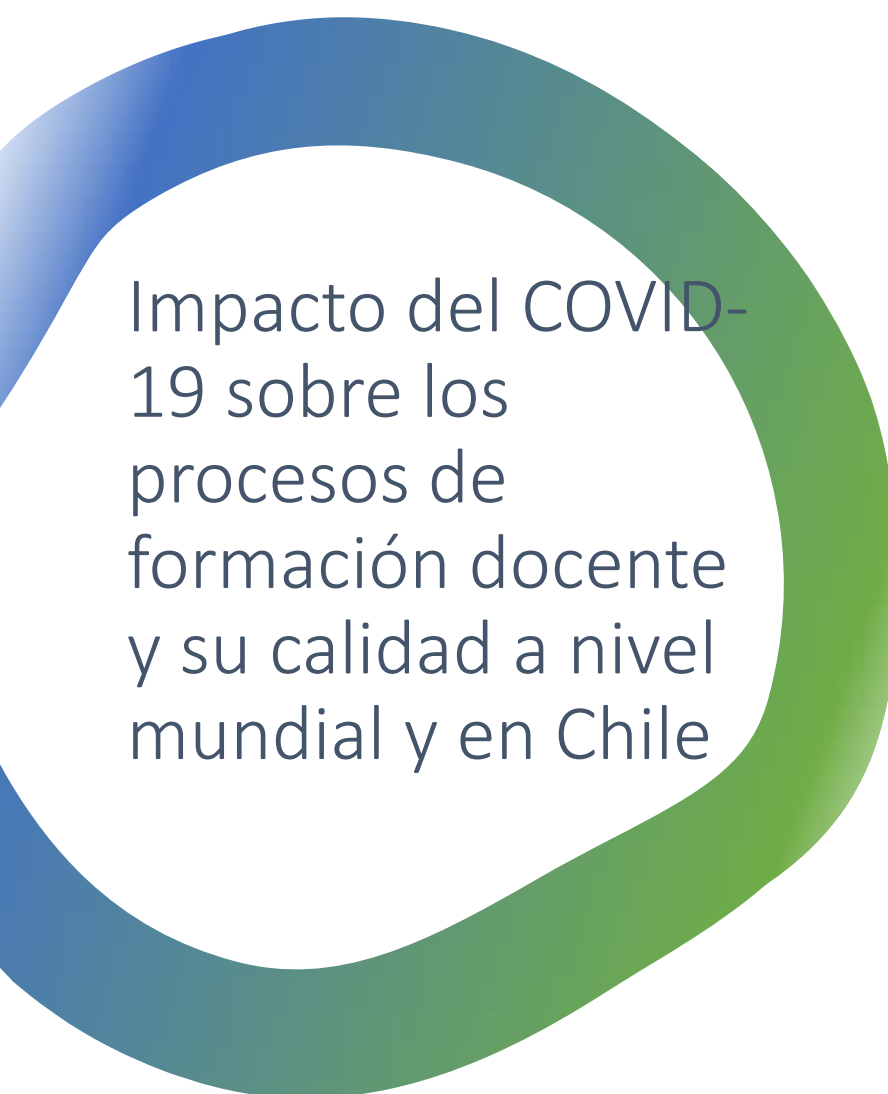


Consideraciones para pensar las reconfiguración de procesos en la formación inicial docente en el contexto post-pandemia

Beatrice Ávalos
30 de Marzo 2023



Impacto del COVID-19 sobre los procesos de formación docente y su calidad a nivel mundial y en Chile

- Las experiencias prácticas en centros escolares
- Cómo distintos programas enfrentaron los desafíos de preparar para una "nueva normalidad"
- El caso de la Universidad Simon Fraser en Canadá
 - Apoyo en el uso de métodos de enseñanza - a distancia
 - Suspensión de evaluaciones
 - Recursos tecnológicos para estudiantes necesitados
 - Atención a las dificultades socio-emocionales
 - Enseñanza remota desde la Universidad
- Análisis reflexivo de la experiencia

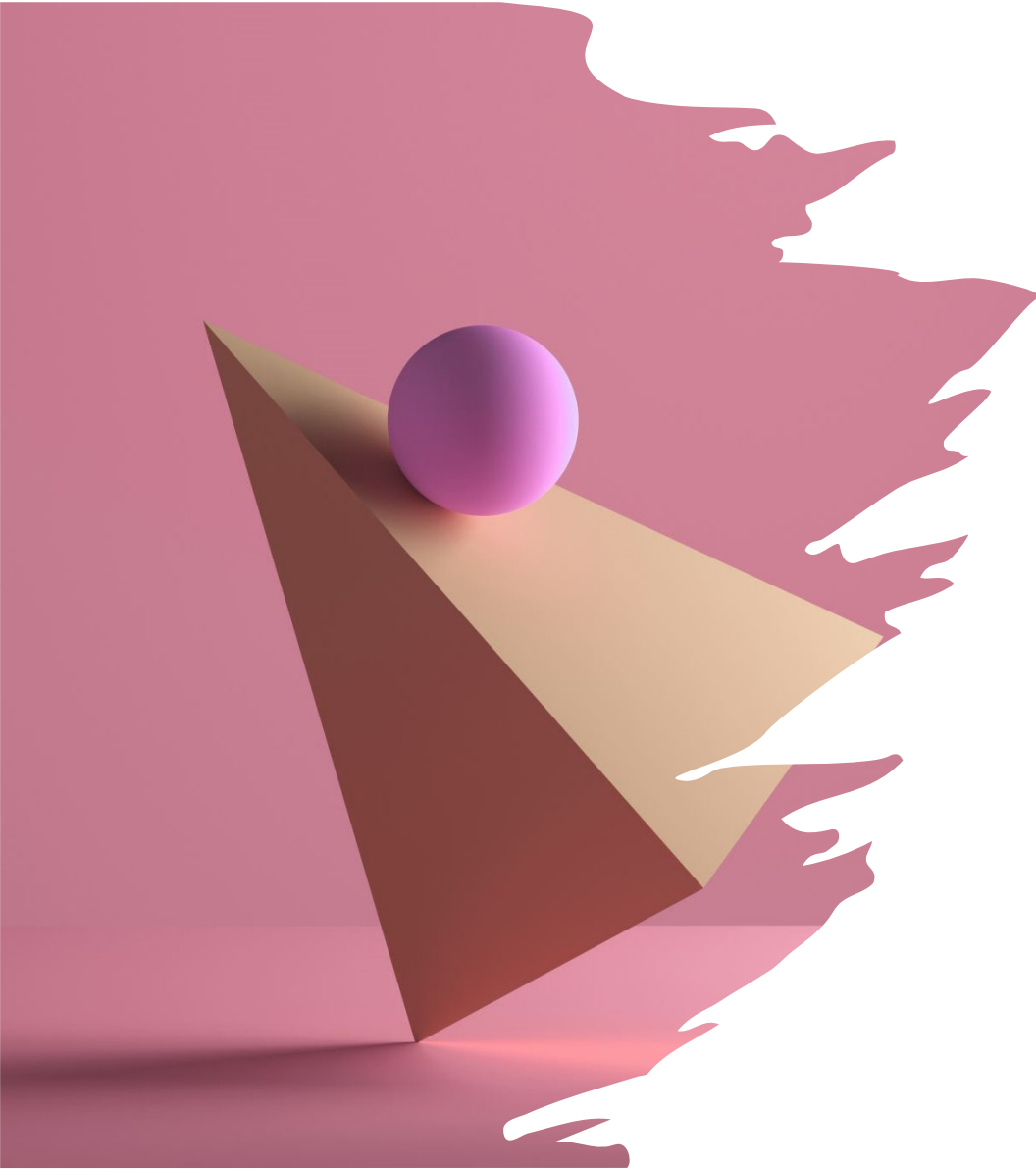
En Chile:



Confianza en habilidades informáticas (1= nada; 5=Mucha)

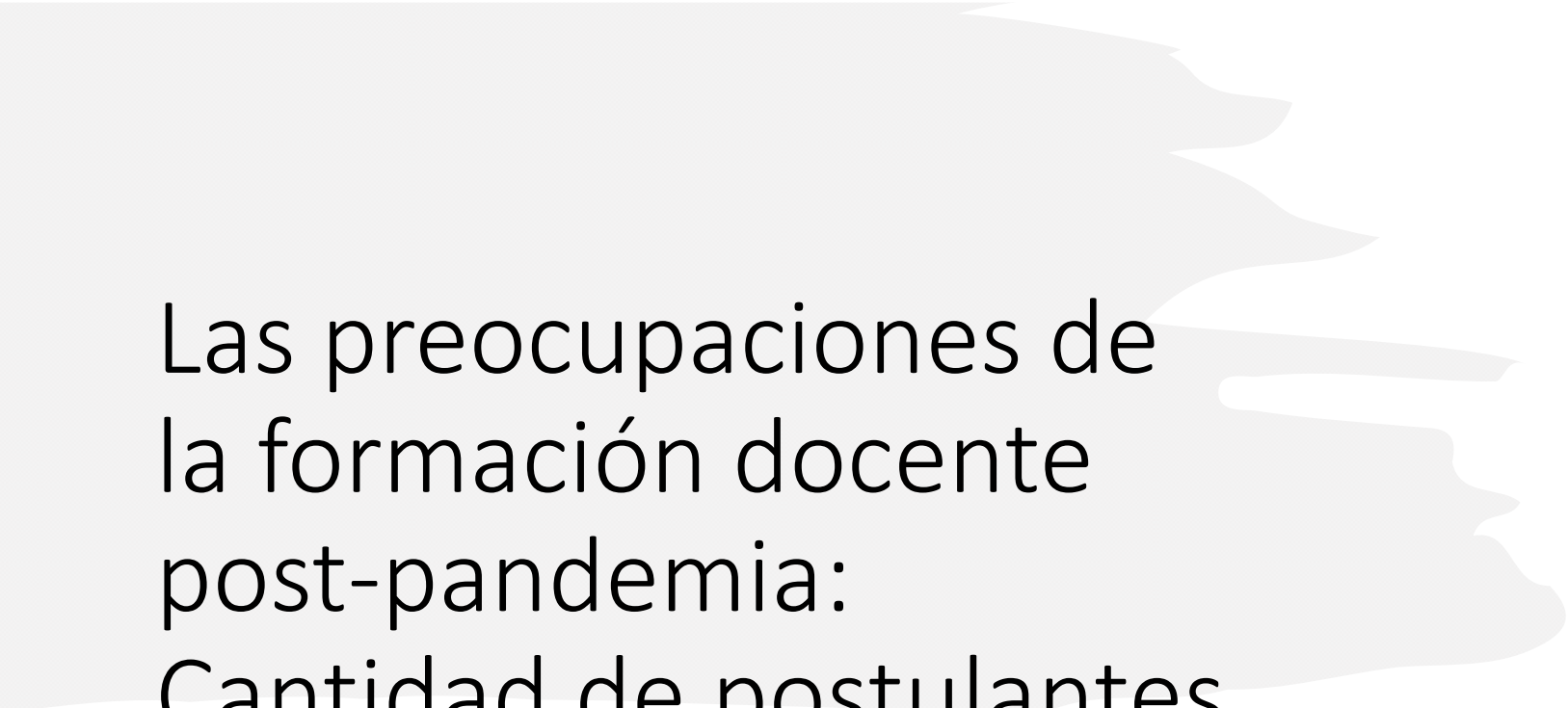
- Fuente: Balbontin, Rivas, Ossa & Castañeda (2022). Educación en tiempos de pandemia: Explorando la experiencia del estudiantado de Pedagogía de una Universidad regional chilena. En: Balbontín et al. (2022). *Formación Inicial Docente en Tiempos de Pandemia en Chile*.

Indicador.	Carreras Pedagogía Chile	Promedio estudiantes otros 10 países participantes
Habilidad búsqueda en línea	3,8	4,1
Manejo de plataformas de colaboración en línea (Zoom, MS Teams, Skype)	3,6	3,9
Manejo de plataformas de comunicación en línea (correo electrónico, mensajería)	4,0	4,2
Aplicación de configuraciones avanzada a algunos <i>software</i> y programas	3,0	3,3
Utilización de plataformas de enseñanza en línea (BigBlueButton, Moodle, Blackboard, GoToMeeting)	3,6	3,5




El currículo FID de otra universidad regional: comentario de un estudiante

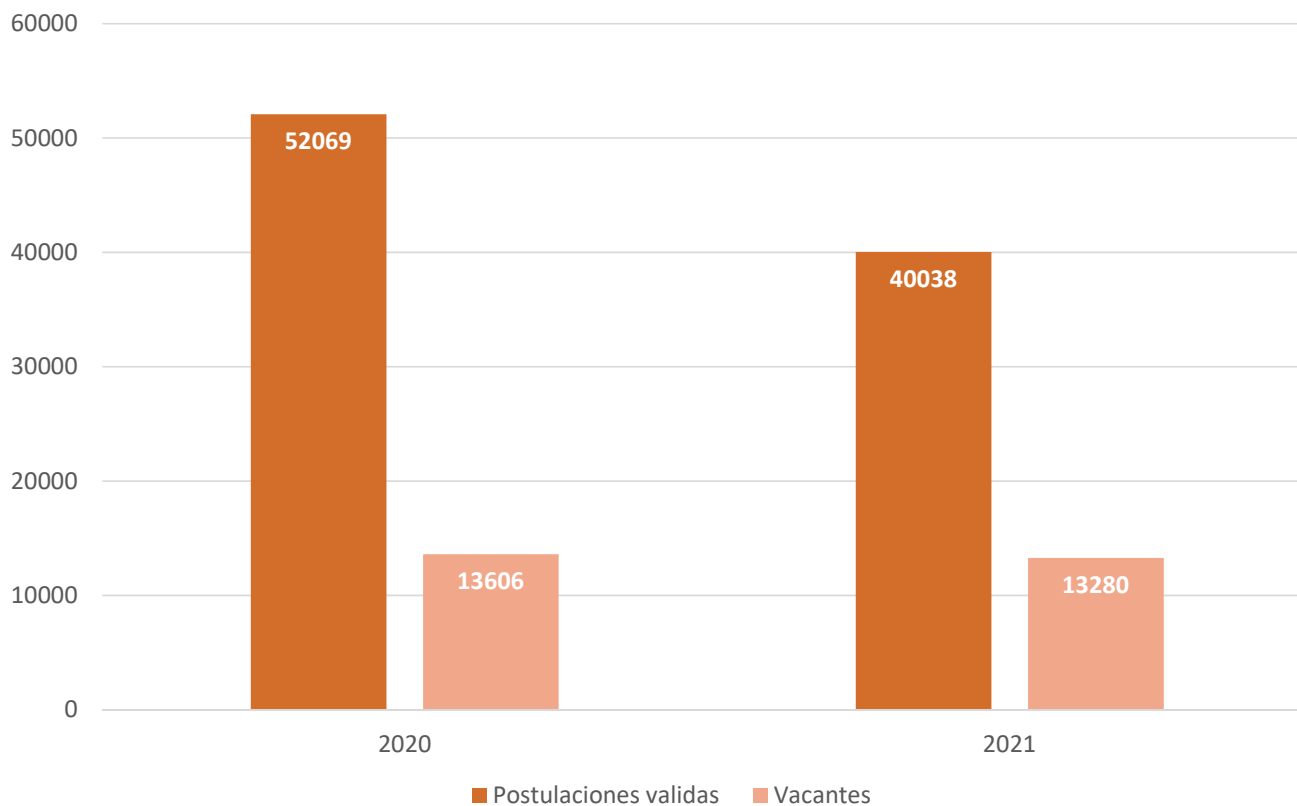
- A pesar de que existe un módulo sobre enseñar el inglés como lengua extranjera, ninguna de las sesiones se centró en cómo manejar la enseñanza online.
- Sin embargo, el escenario que instaló el COVID-19 nos proporcionó nuevas oportunidades para seguir aprendiendo con el apoyo de nuestros supervisores y de la profesora colaboradora



Las preocupaciones de
la formación docente
post-pandemia:
Cantidad de postulantes



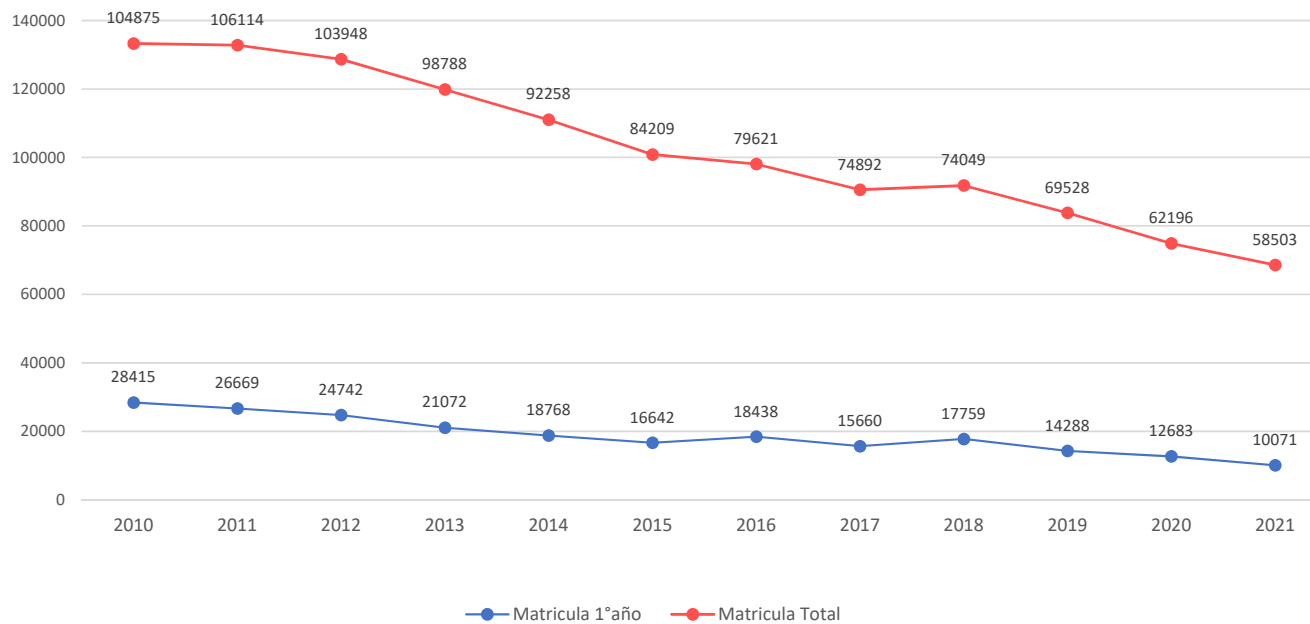
Total de postulaciones validas v/s vacantes para pedagogías (2020 – 2021)



- Se observa una disminución de 30% en las postulaciones validas a pedagogías entre 2020 y 2021

Fuente: Consejo de Rectores, 2021, diapositiva 9.

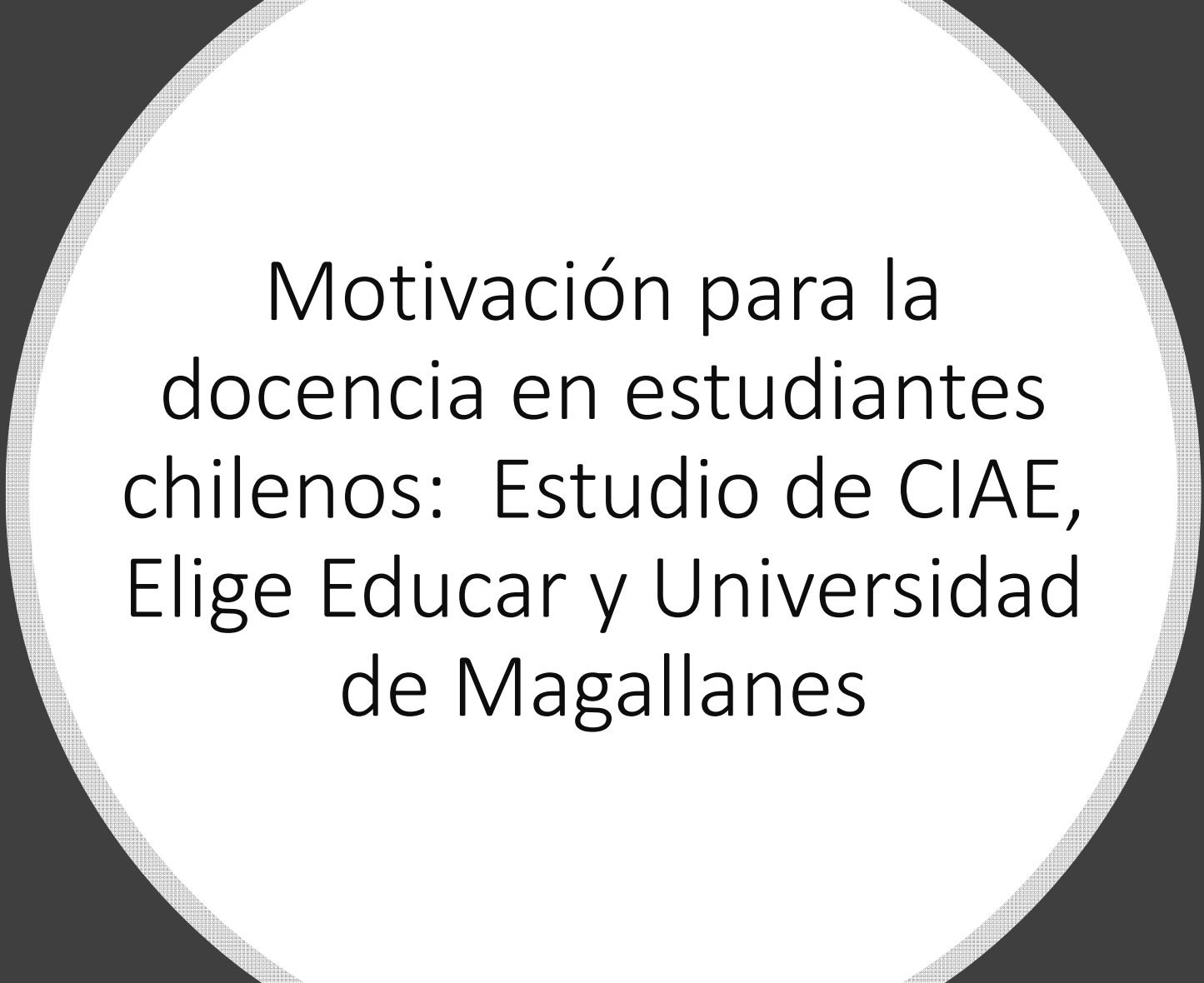
Variaciones matrícula carreras de pedagogía (2010-2021)



Pero, esto parece estar cambiando

Pedagogía	Matrícula 2022	Matrícula 2023	Variación
Idiomas	1.634	2.033	+24%
Educación de Párvulos	1.234	1.810	+47%
Educación Física	1.035	1.744	+69%
Educación Diferencial	1.044	1.713	+64%
Educación Básica	1.043	1.661	+59%
Lenguaje, Comunicación y/o Castellano	768	1.044	+36%
Historia, Geografía y Ciencias Sociales	588	805	+37%
Matemáticas y Computación	711	677	-5%
Ciencias	354	539	+52%
Artes y Música	396	483	+22%
Filosofía y Religión	92		

Fuente:
Subsecretaría de
Educación Superior.
La Tercera 2.03.23



Motivación para la
docencia en estudiantes
chilenos: Estudio de CIAE,
Elige Educar y Universidad
de Magallanes



Lo que indican estudios anteriores: internacionales y en Chile sobre motivación para la docencia

Perfiles motivacionales de docentes chilenos según TALIS 2018 (1056): Perfil cargado a lo social (53,8%); perfil utilitario (1,2%) y perfil modal que equilibra motivos de contribución social y utilitarios (44,9%)- Órdenes, Treviño, Escribano & Carrasco (2022).

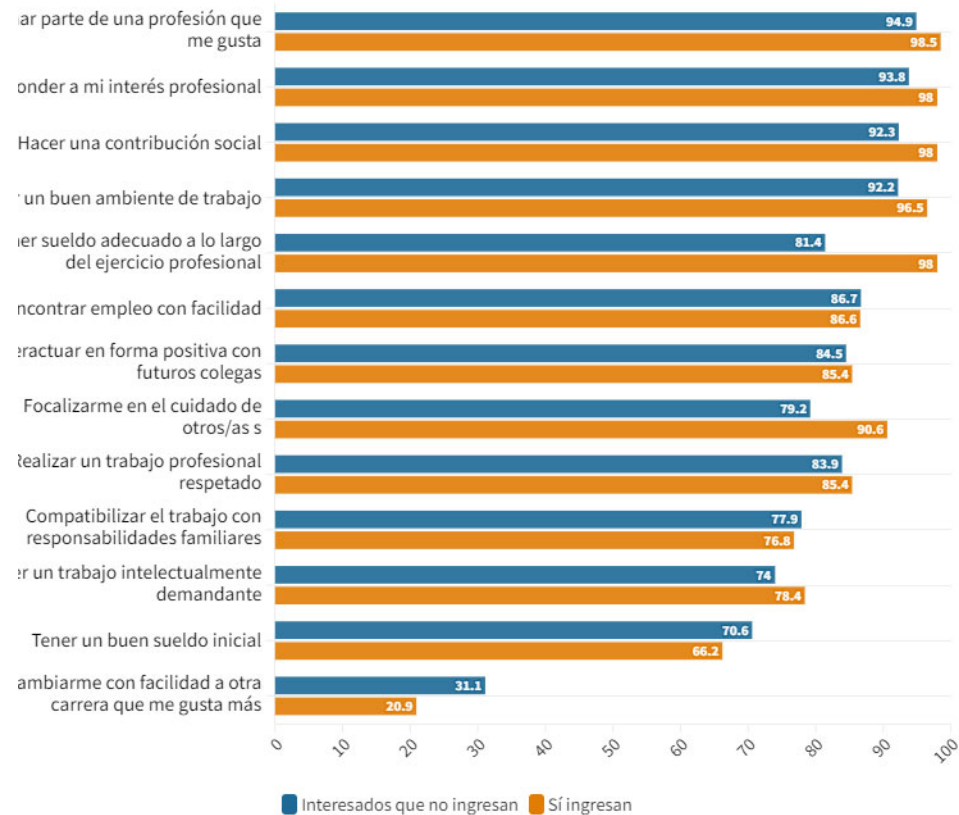
Motivación en estudios internacionales: creer en la capacidad para la carrera, valor intrínseco y social de la docencia. Revisión de artículos publicados entre 2007-2016 (Fray & Gore, 2018). En Alemania: motivos altruísticos - ganancia en lo personal (Wolf, Auerswald et al., 2021)

El estudio nacional sobre motivación para la docencia

- Población: 697 estudiantes que rindieron la Prueba de Transición 2022 e indicaron interés por carrera de pedagogía e ingresaron (476) o no a una de ellas (221).
- Encuesta con preguntas cerradas y algunas abiertas



Motivos para la elección de carrera (Importante + Muy importante).



Lo que se requiere, a partir de la evidencia recogida en pandemia, para mejorar calidad y relevancia de la FID

- Motivación interna:
 - Actualizar currículum
 - Adecuada mezcla de contenidos, habilidades y formas de enseñar
 - Mediaciones tecnológicas
- Motivación externa
 - Evaluación apropiada de capacidades docentes al egreso
 - Información actualizada sobre oportunidades de trabajo
 - Información y motivación sobre oportunidades en las regiones más necesitadas
 - Contribución a los procesos de inducción y mentoría

Ingreso, sí. Pero, alarmantes cifras de deserción de las carreras de Pedagogía (www.observatoriodocente.cl)

- De los ingresados en 2017 al 4° año de estudios (2020) desertó el 30,4%
- De los ingresados en 2019 había desertado el 17,9%
- La deserción más alta de la cohorte 2017 fue en carreras de Historia, Geografía y Ciencias Sociales (50%); Matemática y Computación (41%) y Ciencias (41%).

Motivos principales por los que se ingresó a una carrera de pedagogía (Importante/muy importante)

Motivos	%
Buen ejemplo de uno de mis profesores/as	80,7
Disponer de buena información sobre la carrera	85,0
Buenas perspectivas futuras	87,4
Me gusta el trabajo con niños y adolescentes	92,2
Creo tener habilidades para enseñar	94,6
La posibilidad de hacer una contribución social	96,2
Mi gusto por la enseñanza	97,1
Mi interés por la especialidad que elegí	98,3



Conclusión: Mirando al futuro inmediato

- Incorporar lo aprendido durante la pandemia a los currículos y procesos de formación
- Asegurar mejores niveles de retención, especialmente de las carreras científicas y de matemática
- Colaborar en lo requerido para una buena inserción de los egresados en el sistema educacional del país.



Muchas gracias!!!